

ロルロージュ

# L'HORLOGE

OGU MAGAZINE

JUN 2026  
VOL.  
171

#意外な一面  
#ギャップってかっこいい  
#キャリア形成プログラム  
#今年も暑さ対策

わたしとみんなの  
ギャップ



Feature: The gap between me and everyone else.



OGU生&先生に

# ギャップについてアンケート!

「ギャップ」と聞いて、ご自身で思うことや、周りの学生に感じる一面について、みなさんのエピソードを教えてくださいました。

## Q3.

ゼミや授業を受けている学生の中で、ギャップを感じる学生のエピソードを教えてください。

マイペースに見えて、実は周囲をよく見て動ける彼。「ミニ上司」として後輩をサポートする試みで、あえて一歩引いて自主性を引き出す絶妙な距離感が印象的でした。グループワークの進め方を父親に相談するほど熱心で、飄々とした見た目とは裏腹に、実は誰よりも真剣に考えていた学生です。

サークル立ち上げの相談をしてくれた学生。おとなしい性格なのかなと思っていましたが、相談に乗りながら話してみると、様々なコーヒーの焙煎を試して楽しむサークルを作りたいとのこと。すでに仲間を集めて活動しようとしている段階とも聞き、積極性に驚かされました。

成績優秀で物静かな学生。以前、教育懇談会で保護者とお話した際に、熱血な虎党(阪神タイガースファン)だと判明。その話題で学生とオープンに話したことはありませんが、ギャップがありそうなタイプの学生と思っています。

真面目でカタブツそうに見られがちですが、結構子どもっぽさもあり「童心あふれる人間」

大きな身体ですが「小動物が好き」

温厚だとよく言われますが「ミリオタ」

しっかりしていると言われますが「実はよくドジをする」

真面目な性格とってもらえますが「奇抜なスタイルやデザインが好き」

しっかり者に見えて「忘れん坊で抜けている一面」があると知った

小柄で清楚系の子が「ノリが良くてツッコミも冴える」

## Q2.

あなたの周りでギャップを感じる学生の一면을教えてください。

お茶目な反面、「やる時はしっかりと集中してやる」真面目さも垣間見えるので「そこもいいなと思います」

クールな性格の同期が「赤ちゃんを見て笑顔になった」

普段はととても静かな友達ですが、「カラオケに行くとすごく盛り上がります」

## Q1.

ご自身の意外な一面を教えてください。

わたしとみんなの

# ギャップ

今回のテーマは、普段の姿からは一見想像ができない意外な一面について。学業やスポーツ、気になる趣味やこだわりなど、学生のギャップを切り口にした特集をお届けします。



JUN 2026  
VOL.171  
L'HORLOGE

index

- 04 みんなのギャップのはなし
- 08 OGUのキャリア形成プログラム
- 10 暑さ対策のはなし。

- 11 OGU PEOPLE 平岡 寛視さん
- 12 INFORMATION
- 14 CAMPUS NEWS DIGEST

GAP

交換留学後 × 交換留学前

「2年次の秋学期から3年次の春学期まで2学期間、ドイツのマインツ専門大学に交換留学へ。ビジネス系の学部で英語の授業を受ける毎日で、最初は分からないことだらけで大変でしたが、失敗を繰り返しながらもだんだん慣れてきて3か月後には問題なく授業に参加できるようになっていました。その経験から自信もついて、ちょっとやそっとの出来事では動じない自分になれたと思っています」



「小学校低学年まではやんちゃな性格でしたが、高学年以降は学校に行けたり行けなかったり。高校ではコロナでオンライン授業となり、生活が乱れがちになりました。外資系の企業で働く父に海外が合っているのではと言われてきたことがきっかけで、留学制度が充実しているOGUに。入学後はI-Chat Loungeに毎日のように通って、留学への準備を整えました」

PROFILE

外国語学部4年次生  
高木 大河さん

もともと英語が好きで、誰もやっていない新しいことに挑戦したい性格。失敗を恐れず挑戦できる企業で、自分も挑戦を重ねていくことが将来の目標。

マインツ専門大学で買ったTシャツとトートバッグ。語学力アップのため、近くにあるヨハネス・ゲーテンベルク大学マインツにもよく訪れていたそう。



ドイツでは、マインツが本拠地のサッカークラブ1.FSV Mainz 05の試合を観戦。ヨーロッパ最大級の日本文化イベント・Japan-Tagを体験したくて、デュッセルドルフまで足を延ばしたことも。



みんなのギャップのはなし

海外留学やサークル活動を経て心境に変化が生まれたり、または趣味が意外にも将来の選択肢になったり。好奇心や一歩踏み出す勇気から生まれたギャップ。それはみんなの充実した学生生活を後押ししているようです。

GAP01 空手緑帯 × 好奇心旺盛 × GAP02 司法書士になりたい

父と祖母も武芸に親しむ武道一家。空手で集中力が身につけて、相手の話にしっかり耳を傾けられるように。

「文字を読むのが好きで、法学を学ぶうちに法律を使って仕事するのは楽しいだろうな、と考えて。今は暮らしに身近な民法ゼミに所属しています。将来は、地域に寄り添うまちの法律家をめざしています」

PROFILE  
法学部4年次生  
今木 瑠香さん  
法務職サポートデスクを通じて、法律事務所で2Daysインターンシップも経験。大学と並行して専門学校にも通っています。



「中学1年生から極真空手を習っていて、少し休んでいたんですが、大学2年次のころに復帰しました。去年の昇級審査で緑帯になったので、またハマりつつあります。痛いし、辛い時もあるけど目標は黒帯。良い運動にもなります」



「昔からアガサ・クリスティの小説が好きだったり、イギリスへのあこがれが強く、2年次の6週間の夏期海外研修がきっかけとなり、もっと活動的になって、ランニングを始めたり。好奇心のベクトルがいろんな方向に向かっていきます」

INFORMATION 交換留学とは?

OGUは、世界29か国・地域の63大学(2026年3月現在)と学生交換協定を結んでいます。交換留学は、それらの提携大学に1学期または2学期間、大学を代表する交換留学生として派遣される留学制度です。

- ・留学先大学での授業料が免除されます
- ・留学先大学で修得した単位が認定されるため、4年間での卒業が可能(留学先大学で受講した科目に合格した場合のみ、単位が認定されます)
- ・卒業と同時に返還の義務がなくなる交換留学奨励金が貸与されます(1学期あたり最大20万円)
- ・留学期間は選べる1学期間(約4か月)もしくは2学期間(約10か月)



国際センター Instagram



ご覧ください!

法務職をめざす法務職サポートデスク

法律の仕事にチャレンジしたい法学部生のために、法学部の教員が進路の相談や情報提供を行います。法学部は、法務職志望のみなさんを応援しています!

- 法曹(裁判官・検察官・弁護士) / 司法書士 / 行政書士  
税理士 / 宅地建物取引士 / 不動産鑑定士 / 裁判所事務官  
家庭裁判所調査官 / 企業の法務部 など

お問い合わせ先: 法務職サポートデスク  
hougaku@ogu.ac.jp

「ゼミの榎部幸子先生の提案で、学内の開業プランニングコンテストにエントリーしてDIY型の化粧品サービスを考案しました。中学生のころに肌が荒れたんですが、化粧水を変えてみて改善したことでコスメが好きになって。コンテストでは化粧品の原料、原価、法律やボトルも考慮。結果、優秀賞を受賞したことでかなり意識も変わって、今後は化粧品検定1級や起業のために簿記、秘書検定も受ける予定。コスメ以外の趣味はバイクとアニメ。免許を取った理由は、風を浴びたくて。バイクに乗る姿が想像つかないとよく言われます」



後藤さんが毎日持ち歩くポーチの中身。「プチプラやデパコス、韓国コスメなど、幅広くチェックしています。今日はベースメイクなども持ってきました」



PROFILE

経営学部4年次生

後藤 優衣さん

開業プランニングコンテストでは自分の肌に合うDIY型化粧品「HzY」で優秀賞を受賞。

PROFILE

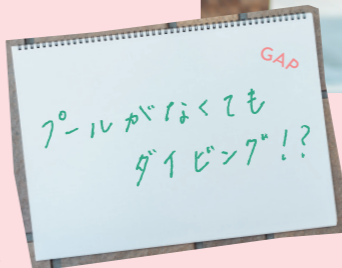
商学部4年次生

保田 斗哉さん

サークルSea Crews代表。「体を動かすことが好き」でスノーボードも趣味。商学部でのマーケティングの学びを、サークルの運営やSNSの広報に生かしています。



「スキューバダイビングサークルSea Crewsは、実は30年くらい前からあるサークル。ありきたりじゃないことをしたい!という思いで入って、今ではほぼ毎週、和歌山県の串本でオープンウォーター・インストラクターとして初心者向けのライセンス講習のスタッフをしています。安全が第一の海での活動を通して、サークル代表として状況をよく見て行動し、物事を深く考えられるようになったと思います」



INFORMATION

「近畿大学とのインカレサークルで、月に一度活動しています。ダイビングは、泳ぐスポーツではなく潜るスポーツなので、泳げなくても大丈夫。魚を観察したり海の景色を眺めたり、水中でフットサルをしたり、楽しみ方はいろいろ。BBQなどのイベントも盛りだくさんで、初心者大歓迎です!」



Sea Crews Instagram

GAP01

5つ星ホテルでの企業実習

GAP02

マンガ・小説に夢中

「ホスピタリティ経営学科の企業実習で約300時間、ホテルでの接客を経験。ゲストサービスの部署でお客様と一番最初に会うスタッフなので、笑顔は誰にも負けません!幼いころから親に、人のために思って行動するように言われていて、ホスピタリティマインドは当たり前と思っています。普段はみんなでわいわいするのが大好きなのですが、ひとりの時間もないとパンクします。だから時々、部屋に引きこもって、マンガや小説を読み漁る…。お仕事もマンガもどちらもなくてはならないものですね」



PROFILE

外国語学部2年次生

玉木 克弥さん

Global Studies専攻の一期生。入学して1年で、TOEIC®のスコアは800点に。ジムのトレーナーのアルバイト中に、英語で会話をするこも。

「I-Chat Loungeに通うようになったきっかけは、1年次の時に学部の先生から英語で交流できる場所があると聞いてから。もともと、語学力をもっと伸ばしたいと思っていました。いつでも「Welcome, Katsuyal」と迎え入れてくれて、フレンドリーな雰囲気で楽しい。留学生と交流することもあるし、まるで海外にいるような感覚。だから今のところ留学は考えていなくて、I-Chat Loungeにほぼ毎日行っています。海外に行ったことがなくても英会話が上手くなったら、逆にすごいですよね」



I-Chat Lounge

の意外な使いかた

How to use I-Chat Lounge

ホテルの顔

ひとりの時間も欲しい

ミステリー、サスペンス

両親も羨ましが好き

笑顔は負けない

6歳のときに  
ベールガールで感動

作品は、絶対  
最初から見たい

ハイキュー!!、  
ジョジョの奇妙な冒険、  
呪術廻戦

将来の夢は  
ブライダル業界で働くこと



PROFILE

経営学部4年次生

浅野 悠さん

将来はブライダル関係も視野に入れ、現在も引き続きホテルでアルバイト中。性格は「直感で動く」タイプ。



好きなマンガは『ハイキュー!!』『呪術廻戦』など。「最近『ジョジョの奇妙な冒険』にもハマっています。小説では羨ましが宮西真冬愛読。「サスペンスも大好き」

# OGUのキャリア形成プログラム

OGUでは、各種セミナーやガイダンスなどの就職支援行事に加え、授業科目や資格講座など幅広くキャリア形成をサポートしています。キャリアセンターを上手に活用しながら早めに準備を始めて、自分の強みや興味を見つけましょう！

CURRICULUM



就職に強いOGU  
就職率99.3%  
短期大学部は100%※



個人面談



業界セミナー

※2026年3月卒業生実績(就職希望者に対する就職者の割合)

科目紹介

01

キャリアデザイン入門Ⅰ(官学連携PBLクラス)

学生のアイデアが地域を動かす！吹田市×大阪学院大学 官学連携PBL「謎解きゲーム&すいとん試食会」開催

2026年3月、吹田市にて学生が企画・運営を手がけた体験型イベント「謎解きゲーム&すいとん試食会」が開催されました。このプロジェクトは「キャリアデザイン入門Ⅰ」の官学連携PBL(課題解決型学習)の一環で、2024年度から続いています。吹田市から「若年層に平和祈念資料館を訪れてもらうには?」という課題が提示され、学生たちは約半年にわたり、企画立案から広報、当日の運営までを担当しました。戦時中の暮らしや歴史を学べる「謎解きゲーム」を企画し、「すいとん試食会」では戦時中の食事を再現。現在も、吹田市人権政策室との協働が続いています。



過去のプロジェクトはこちら



科目紹介

02

キャリアデザイン入門Ⅱ(JAL講座)

現役JAL社員から学ぶ、航空業界とホスピタリティ 一空の仕事の“今”と“これから”を知る特別講義

航空業界のしくみやビジネス戦略、そして“おもてなし”の心まで。この講義では、現役の日本航空(JAL)社員を講師に迎え、航空業界のリアルな現場を学びます。授業では、エアラインの業務内容やマーケティング、安全管理、そしてホスピタリティの考え方など、幅広いテーマを扱います。航空業界の現状や課題、将来の展望についても、世界的な視点から理解を深めていきます。さらに、

11月から12月にかけては、大阪国際空港(伊丹)でのフィールドワークも実施。実際の空港を訪れ、現場の空気を肌で感じながら学ぶことで、教室では得られない気づきや発見があるはずです。将来、航空業界をめざす学生はもちろん、サービス業やホスピタリティに興味がある人にとっても、社会で役立つ“実践力”が身につく講義です。



夢中になれば苦じゃなくなる  
 時間を超えた何かが生まれる



今回は北海道へ

# OGU PEOPLE

Osaka Gakuin University  
 Personal Interview

Japanese Ramen Noodle Lab Q 代表  
 平岡 寛視さん

2004年3月、経済学部卒業。兵庫県出身。2014年に札幌で「Japanese Ramen Noodle Lab Q」をオープン。海外でのラーメン事業のコンサルティング経験から「日本が誇る日本食ラーメンを世界の人に知ってもらいたい」というコンセプトでラーメン文化の醸成・発展をめざす。



小麦、しょう油、鶏肉など、自ら生産者の元へ赴き集めた厳選材料で作る、淡麗な味わいの煮干し醤油らぁ麺1,400円。



## Japanese Ramen Noodle Lab Q

ジャパニーズラーメンヌードルラボキュー

屋号の由来は「日本のラーメン研究所」。QはQuality(質)・Quest(探求)の略称。

6月に現在の店舗を閉め、9月以降に移転オープン予定。  
 @qmen\_sapporo

「どこにでもいる学生と変わらなかったです」。はにかみながらそう話す平岡さん。「都会を謳歌したい」という理由で、都心部へのアクセスが良好なOGUへ進学。大学へ通いながら、当時一日約1000人が訪れていた梅田の「一風堂」でアルバイトをし、休日にはスノーボードをするような日々を過ごしました。「一風堂」でのアルバイトがラーメン店主として独立する直前まで続いた理由は「梅田時代の店長がいい人だったんですよ。情熱的でね。学生のときの一番の収穫は、こんな風に打ち込めるアルバイトや目標とする人たちに会わせてくれたこと。都会暮らしを満喫しながら、ラーメンとスノーボード、二つの「好き」に合った大学時代でした。

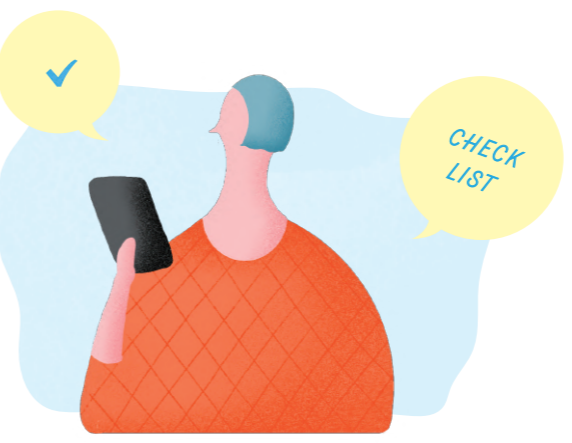
卒業後、冬は北海道でプロスノーボーダーをしながら、夏は「一風堂」各店の立ち上げに携わり、経営のノウハウを学びました。「27歳で大怪我をしてからラーメン一本に絞りました。それでも北海道を離れなかったのは、マーケティングを一番理解していたエリアだから。学生時代にその分野も学んでいたのは大きいですね。『一杯一杯を真剣に作る』東京での修業を経て、自身の店をオープン。北海道ラーメンWalkerでの総合1位や食ベログ百名店の殿堂入り、ドキュメンタリー番組「情熱大陸」への出演など、目が離せない存在に。「次のステップは、北海道から世界に北海道ラーメンを発信すること。ラーメンで、人やものがつながっていくって本気で思ってるんです」

決めたことはやり遂げる  
 “好き”に向き合った4年間

プロスノーボーダーから有名ラーメン店オーナーへ

## 1

### 活動の前に



- ☑ 気象庁・環境省の熱中症予防情報サイトでWBGT(暑さ指数)を確認。「警戒」「厳重警戒」「危険」にあたる時間帯は、なるべく外出を控える。
- ☑ 屋外だけでなく、高温多湿の屋内でも熱中症のリスクが高まることを忘れずに。
- ☑ 体調がすぐれない場合は、無理せず参加を控える。

## 3

### OGUでは…

- 💡 WBGT(暑さ指数)を測定する熱中症指数計を、グラウンドや体育館に設置し各スポーツ指導者にも配付しています。危険な暑さになるとアラームが鳴り知らせてくれます。
- 💡 炎天下で競技をするサッカー部などは、夏場の練習時間を極力早朝や夕方に設定。こまめに水分を補給し、トレーニング前にはタブレットなどで塩分をチャージしています。
- 💡 緑の多いOGU。国土交通省が行ったシミュレーションでは、街区を緑化することで体感温度が大きくなるのが明らかになりました。



オープンキャンパスでのかき氷

授業の合間、暑いと感じたら図書館で涼んだり、OGU caféでひんやりスイーツやドリンクでもいかがですか？

学内連絡先 | 保健センター:12号館N棟3階(学生課内) ☎06-6381-8434(代表)  
 ※時間外・休日等の相談は#7119(大阪府救急安心センター)に電話し、必要に応じ救急車を要請する。

参考情報：環境省熱中症予防情報サイト www.wbgt.env.go.jp | 気象庁「熱中症から身を守るために」 www.jma.go.jp/jma/kishou/kuashou/kurashi/netsu.html

# 暑さ対策のはなし。

気象庁の予測では、今年も暑い夏になりそうです。ちょっとした工夫で、夏をもっと快適に。

## 2 活動中の対策



こまめな水分・塩分補給  
 30分に1回を目安に100から200mlの水分補給を。スポーツドリンクなど、ナトリウムを含んでいるものを選ぶと汗で失われた塩分を補えます。

※「スポーツドリンク」のカテゴリで売られている飲料は、ほとんどが100mlあたり40mg以上のナトリウムを含む。

### 休憩を取る

暑さ指数が「警戒」以上では1時間に15分以上の休憩を取り、日陰や冷房の効いた室内で体を冷やす。



15 MINUTES

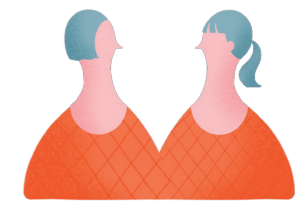


### 服装の工夫

吸湿・速乾素材のウェア、帽子、日傘等を活用し、熱がこもる衣服を避けて首周りを涼しくするなどの対策を。

### お互いに健康チェック

活動時はできるだけ、お互いの顔色や汗のかき方、話し方などいつもと違うところがあれば、「大丈夫?」とひと言声をかけて。



## INFORMATION

在学生および卒業生の  
ご家族が対象の入試制度

入試広報課

### 総合型選抜・ファミリー型

総合型選抜・ファミリー型は、「本学在学生の兄弟姉妹」および「本学卒業生の子女、孫、兄弟姉妹」を対象とした入試制度です。本学の教育理念を理解し、校風の継承と特色ある教育活動の活性化に意欲のある学生を募集するもので、入学者全員に学費減免・資格講座受講無料の特典があります。

なお、この制度での受験には「オープンキャンパス」または「入試相談会」への参加が必要です。詳細は入試広報課までお問い合わせください。

お問い合わせ先 入試広報課(本館1階)

Email adoffice@ogu.ac.jp

URL https://www.ogu.ac.jp/admissions

### 保護者の図書館利用

図書館事務室

本学学部生・短期大学部生の保護者の方は、事前登録していただくことで図書館を利用できますので、ぜひご利用ください(利用登録料:500円)。詳しくはホームページをご覧ください。



### 夏期休暇中の特別貸出

夏期休暇中は通常より貸出の期間を延長し、上限冊数を増やします。話題の小説を読んだり、就職活動の情報を収集したりなど、図書館を大いに活用し、長期休暇を有意義なものにしてください。

貸出期間 2026年7月16日(木)~9月19日(土)

貸出冊数 10冊(通常は5冊)

お問い合わせ先 図書館2階メインカウンター

返却期限 2026年10月5日(月)

### 通信教育部の廃止について

1970年より半世紀以上にわたり生涯教育機能を担って参りました通信教育部を2020年度より募集停止し、2025年度をもってすべての在学生が在籍期間を終えられたため、この度廃止の手続きを完了いたしました。

これまで1,762名の卒業生を輩出しました通信教育部の教育・研究活動に温かいご理解とご支援を賜りました皆さまに、心より御礼申し上げます。

### 2026年度交換留学 (春出発)募集

国際センター

来春春に出発する交換留学の参加者を募集しています。海外留学は、人生にとってかけがえのない経験になります。ぜひチャレンジして新しい世界に飛び出してください。

出願締切 2026年7月10日(金) 17時30分

留学開始時期 2027年2月中旬~4月

※交換留学プログラムは年2回の派遣を実施しています。

### 就職支援行事

キャリアセンター

キャリアセンターでは就職支援に関する様々なガイダンスやセミナーを開催し、学生の就職活動をサポートしています。日程や詳細は、公式サイト、学内掲示、キャリアセンターで確認してください。

■主対象:大学3年次生・短期大学部1年次生

※早期に業界・企業研究に取り組みたいと考えている大学1・2年次生も参加できます。

6/29(月)・30(火)	自己PR作成講座	インターンシップへの参加に向けた準備として、自己分析を踏まえた自己PRの作成方法について学びます。
9月中旬	第3回 キャリアガイダンス	就職活動キックオフ・秋冬インターンシップ、オープンカンパニーへの参加に向けて確認します。 ※秋学期オリエンテーション期間中に開催予定です。
10/5(月)・8(木)	面接対策講座	キャリアセンターのカウンセラーによる模擬面接を体験する講座です。
10/21(水)~23(金)	第1回業界セミナー	企業の方々から、業界の動向や展望などを説明していただきます。
11/13(金)	SPI模擬テスト (ペーパーテスト)	マークシート方式のSPIを実際に体験します。
11/20(金)	SPI模擬テスト 解説講座	種類や解法、対策する上でのポイントについて解説します。 (SPI模擬テストとセットでの参加必須)

上記の就職支援行事に加え、対面およびオンラインでの個人面談を通して、就職活動の支援を行っています。

お問い合わせ先 キャリアセンター(16号館2階)

Email career@ogu.ac.jp URL https://www.ogu.ac.jp/support/career

### 11号館1階パウダールームをリニューアル

2026年2月、11号館1階女子トイレ横のパウダールームをリニューアルしました。



### 教育懇談会 開催

庶務課

毎年夏期休暇中に教育懇談会を開催し、保護者の皆様と教職員との個人懇談でご子女の就学状況を説明するとともに、就職活動や学生生活全般の各種相談・質問についてもお答えしています。本懇談会は、個人懇談を通して本学の支援体制・教育環境について知っていただける絶好の機会です。本学会場に加えて、遠方にお住まいの皆様にもご参加いただけるよう、全国各地に学外会場も設けており、各県の就職担当者によるUターン就職の相談など、学外会場ならではの内容も好評です。今年度も、8月28日(金)~30日(日)に本学会場、9月上旬に学外会場で開催を予定しています。7月中旬ごろに保護者の皆様へご案内を送付する予定ですので、ぜひご参加ください。

お問い合わせ先

庶務課渉外係  
(本館1階)

Email shogai@ogu.ac.jp



## INFORMATION

### 吹田くわい保護・普及活動

社会連携室

本学では、吹田が誇る伝統野菜の「吹田くわい」の保護および普及活動を2008年から行っています。



5月末

#### 苗植え付け 作業

吹田市農業振興研究協議会会長の平野紘一さんが保有する平野ファームと学内で苗を植え付け、成長の経過を観察します。



#### 収穫作業

一般のくわいに比べると小粒な吹田くわいを、傷つけないようにそと掘り起こします。

【日時/場所】  
2026年11月29日(日) 9:00- / 平野ファーム(吹田市江坂町)  
30日(月) 12:50- / 本学14号館裏

### 第19回 吹田くわい祭り



平野ファームで収穫した吹田くわいを使った料理や、新鮮な有機野菜の販売をお手伝いします。

【日時】 2026年12月6日(日) 10:00-

【場所】 大阪学院大学 噴水前

### なにわ伝統野菜「吹田くわい」とは?

くわいはその見た目から「芽が出る」縁起の良い食物とされ、中でも吹田くわいは、明治初頭まで京都御所に献上されていた吹田が誇る伝統的な農産物の1つです。吹田市のマスコットキャラクター「すいたん」のモチーフとしても有名ですが、近年は地域の方々による栽培などによってかろうじて守られていました。本学では吹田くわい生産農家の平野農園、吹田くわい保存会、そして吹田市役所と協力し、春の吹田くわい苗植え付け作業や冬の吹田くわい収穫作業、吹田くわい祭りの開催など、様々な形で生産・保存活動を行ってきました。また、2016年からは学内で吹田くわいの栽培を開始し、学生たちが自ら生育過程の記録・観察などを行い、日常的に地域の伝統的な農産物の成長を見守ることで、植物および吹田という土地の歴史を学習しています。

参加希望の学生は  
こちら



## COLUMN

### やさしい言葉で心を伝えるには



外国語学部・松永大介先生と、  
言葉の冒険に繰り出しましょう!

### 理屈に合わないけどわかるコトバとは?

人は論理だけで生きていない。だからおもしろい。A watched pot never boils.ということわざがある。直訳すれば「見つめられる鍋は決して沸かない」になる。お湯を沸かそうとガスレンジの前でじっと待っていたらとても長く感じるはず。それでも5分もすれば沸く。「決して沸かない」わけではない。しかし、never「決して〜ない」とあえて大袈裟に言うからこそ面白いのだし、実感にも合ってくる。

ヨギ・ベラ(Yogi Berra)という野球選手がアメリカにいた。理屈に合わないが腹ではわかる名言を吐くので有名だった。The game is not over till it's over.「試合は終わるまでは終わらない」と呟いた。当たり前だ。しかし、「最後まで諦めるな」と言いたいのだということは、直ぐにわかる。「野球は9回2アウトから」と言っても同じである。

彼はまた野球について、Baseball is 90% mental. The other half is physical.「野球は9割がメンタルで、残り半分(5割)が身体能力だ」とも述べた。合計すれば140%になってしまい、計算が合わない。けれども「みんなが思っているより、野球ではメンタルの割合がずっと高いんだよ」と伝えたかったことはよくわかる。

人間の言語活動がAIに取って代わられないか心配する向きがあるらしい。AIが最も得意なのは、論理的なことばの使い方だと思われる。しかし、人間は論理を超えて感動したりおもしろがったりする。昔の学者(本居宣長)は、言語表現を「ただ(普通)のことば」と「あや(感動を表す)のことば」に分けた。例えば、のどがカラカラに渴いたときに飲む水のおいしさや、海に沈む夕陽の美しさを味わうことのないAIが人間に代わって、そうした心の動きを詩的に表現する「あやのことば」をつむげるだろうか?

理屈には合わないかも知れないが、腹に落ちて「うん」とうなずける人間の言葉はおもしろい。これからもこうした「あやのことば」を楽しんでいきたい。

今日の「やさしい」言葉

“A watched pot never boils.”

「見つめられる鍋は決して沸かない」

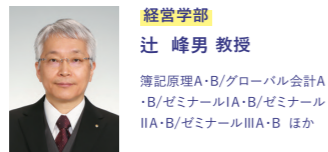
## PERSONNEL AFFAIRS

### 新任

2026年4月1日付



**商学部**  
藤澤 武史 教授  
Marketing for Business A・B/  
多国籍企業論/ゼミナールⅢA・B  
実践課題研究Ⅱ ほか



**経営学部**  
辻 峰男 教授  
簿記原理A・B/グローバル会計A  
・B/ゼミナールⅠA・B/ゼミナール  
ⅡA・B/ゼミナールⅢA・B ほか



**経営学部**  
中山 雄司 教授  
マーケティング論A・B/システム  
管理論A・B/生産管理論/ゼミ  
ナールⅠA・B/ゼミナールⅡA・B/  
ゼミナールⅢA・B ほか



**経営学部**  
前田 謙二 教授  
税務・会計入門/ゼミナールⅠA・B/  
ゼミナールⅡA・B ほか



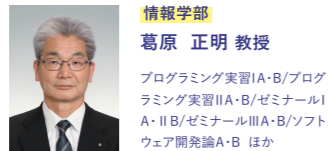
**経営学部**  
植村 守 講師  
企業実習/ビジネススキル/  
ホテル・ビジネス入門/ゼミナ  
ールⅠA・B/ゼミナールⅡA・B/ゼミ  
ナールⅢA・B ほか



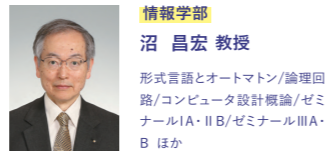
**経済学部**  
藤田 和輝 講師  
経済と社会/データ処理入門/  
経済理論A・B/フレッシュマンゼ  
ミナールA・B ほか



**国際学部**  
M.V.フリッツ 講師  
国際学入門/地域研究入門/  
地球環境と開発/異文化コミュニ  
ケーション論/オセアニアの社会  
と文化 ほか



**情報学部**  
葛原 正明 教授  
プログラミング実習ⅠA・B/プログ  
ラミング実習ⅡA・B/ゼミナールⅠ  
A・ⅡB/ゼミナールⅢA・B/ソフト  
ウェア開発論A・B ほか



**情報学部**  
沼 昌宏 教授  
形式言語とオートマトン/論理回  
路/コンピュータ設計概論/ゼミ  
ナールⅠA・ⅡB/ゼミナールⅢA・  
B ほか



**情報学部**  
安田 恭子 准教授  
人間の情報処理Ⅰ/学習過程論/  
知覚情報処理/ゼミナールⅠA・B/  
ゼミナールⅡA/ゼミナールⅢ  
A・B ほか



**情報学部**  
谷本 敦 講師  
数学/地球と宇宙の科学/情報  
科学序説/シミュレーションサ  
イエンス/宇宙情報論/ゼミ  
ナールⅡB/ゼミナールⅢA・B



**教育開発支援センター**  
重松 良之 講師  
フレッシュマンスキル/キャリ  
アデザイン入門Ⅰ

### 退職

2026年3月31日付

#### 商学部

里麻 克彦 教授  
船本 修三 教授

#### 経営学部

本位田 光重 教授  
森重 喜三雄 教授 ※

#### 法学部

八ツ尾 順一 教授

#### 国際学部

竹井 恵美子 教授

#### 情報学部

秋田 亨 教授  
神戸 尚志 教授  
山下 博志 准教授

#### 国際センター

ヤング太田美穂 准教授

※ホスピタリティンダストリー  
研究所教授(2026年4月1日付)

## CAMPUS NEWS DIGEST

### NEWS



### 教養講座「自分だけの『強み』のを見つけ方 ～ないものを数えるより、あるものを磨く～」開催

2026年1月20日

お笑いコンビ「麒麟」の田村裕氏を講師に迎え、教養講座を開催しました。地元・吹田市出身である田村氏の登壇に、会場は終始和やかさと熱気に包まれました。講演では、ユーモアあふれる語り口で会場を沸かせながら、「他人と比べてないものを数えるのではなく、自分にあるものを磨く」ことの重要性を熱く語られました。

### 宅建士試験合格者と卒業生の交流会

2026年1月21日

「ビジネス・チャット(B-Chat)」の一環で、2025年度宅地建物取引士資格試験(宅建士試験)に合格した学生と、学生時代に同試験に合格し現在金融業界や不動産業界で活躍している卒業生、また、これから宅建士試験に挑戦する学生も参加し、受講生を合格に導いたエクステンションセンターの相川真一准教授との交流会を開催しました。

本学では、経済学部都市経済論、法学部に不動産取引法などの科目を設けるとともに、エクステンションセンターで宅建士および賃貸不動産経営管理士試験対策講座を開講し、両資格の取得を支援しています。2025年度は、同科目や同講座を受験して宅建士試験を受講した学生のうち20名が合格しました。



### 入学予定者の集い

2026年3月5日・6日

入学予定者を対象に、入学前に抱えている疑問・不安の解消や、友人づくりのためのプログラム「入学予定者の集い」を開催しました。参加者は学部ごとのグループに分かれ、アイスブレイクや交流企画を通して親睦を深めました。ミニゲームでは、参加者どうし協力して取り組むことで打ち解け、先輩学生への質問コーナーでは、クラブ・サークル、履修登録など大学生活にまつわる疑問について気軽に相談できる機会となり、入学前の不安を和らげる有意義な時間となりました。



### 入学式

2026年4月4日

令和8年度入学式を2部制にて執り行いました。新入生に向けて、白井元康総長が励ましの言葉を、シドニーオリンピック女子マラソンで金メダルを獲得した本学の卒業生・高橋尚子特任教授が応援メッセージを贈りました。



### 学位授与式

2026年3月19日

令和7年度学位授与式を2部制にて執り行いました。今年度の学位授与式には、本学と長年にわたり交流を続けてきたミクロネシア連邦の特命全権大使であるフリッツ閣下および同令夫人にご臨席を賜り、卒業生の晴れの門出をお祝いいただきました。式では、卒業生・修了生の代表が壇上で学位記を受け取り、白井元康総長からはなむけの言葉が贈られました。これを受け、卒業生代表が4年間を振り返り目標に向かってまい進した学び舎での思い出を語り、これまで支えてくれた家族や友人、先生たちへ感謝の気持ちを述べました。卒業生たちは早春の別れを惜しみながらも、それぞれの思いと期待を胸に旅立ちました。

## PRESENT

広報誌「ロールージュ171号」の感想をお送りくださった方の中から、抽選で大学オリジナル真空断熱ボトルを3名様にプレゼントします。

炭酸飲料も入れられる、アウトドアにも最適なREVOMAX®のボトル。片手で開け閉めでき、お好きな飲み物をお好きな温度で長時間楽しめます。

応募締切 2026年7月31日(金)



下記アンケートページまたは二次元コードを読み取ってご応募ください。

<https://brunello.osaka-gu.ac.jp/staff/present171/>



## EDITOR'S NOTE

「そのギャップに、やられてしまう。」  
いわゆる「ギャップ萌え」とは、予想していた人物像がやさしく裏切られる瞬間に生まれるものです。クールで近寄りたいた人がふと照れた笑顔を見せたり、完璧に見える人が少し抜けた一面をのぞかせるとき、そんな小さな「ずれ」は違和感ではなく、むしろ安心感や親しみへと変わることがあります。「こんな一面もあるのだな」といった発見が愛着を生み、その意外性に心をつかまれてしまいます。しかし、今回の特集を読むと、引かれるのは意外性そのものではなく、その奥にある「そのらしさ」が垣間見られるところでした。だからギャップを生かすには、無理に演出するのではなく、もともと備わっている多面性に気づき、それを自然に伝えることが大切です。「らしさ」と「意外性」が絶妙に重なったとき、魅力はより深く、共感を伴って広がっていくのではないかと思います。しばらくはギャップに注目する日が続きそうです!

広報部長 稲田 賢次

OSAKA GAKUIN UNIVERSITY  
OSAKA GAKUIN JUNIOR COLLEGE

L'HORLOGE  
OGU MAGAZINE

「L'horloge」はフランス語で大時計という意味。  
大阪学院大学のシンボルである時計塔を表しています。

■発行月 2026年6月  
■発行/編集 大阪学院大学・大阪学院大学短期大学部/広報部  
〒564-8511 吹田市岸部南二丁目36番1号  
TEL 06-6381-8434(代表) URL <https://www.ogu.ac.jp>  
■編集制作 株式会社京阪神エルマガジン社 メディア編集部  
■デザイン okuru design ■表紙イラスト アツダマツシ